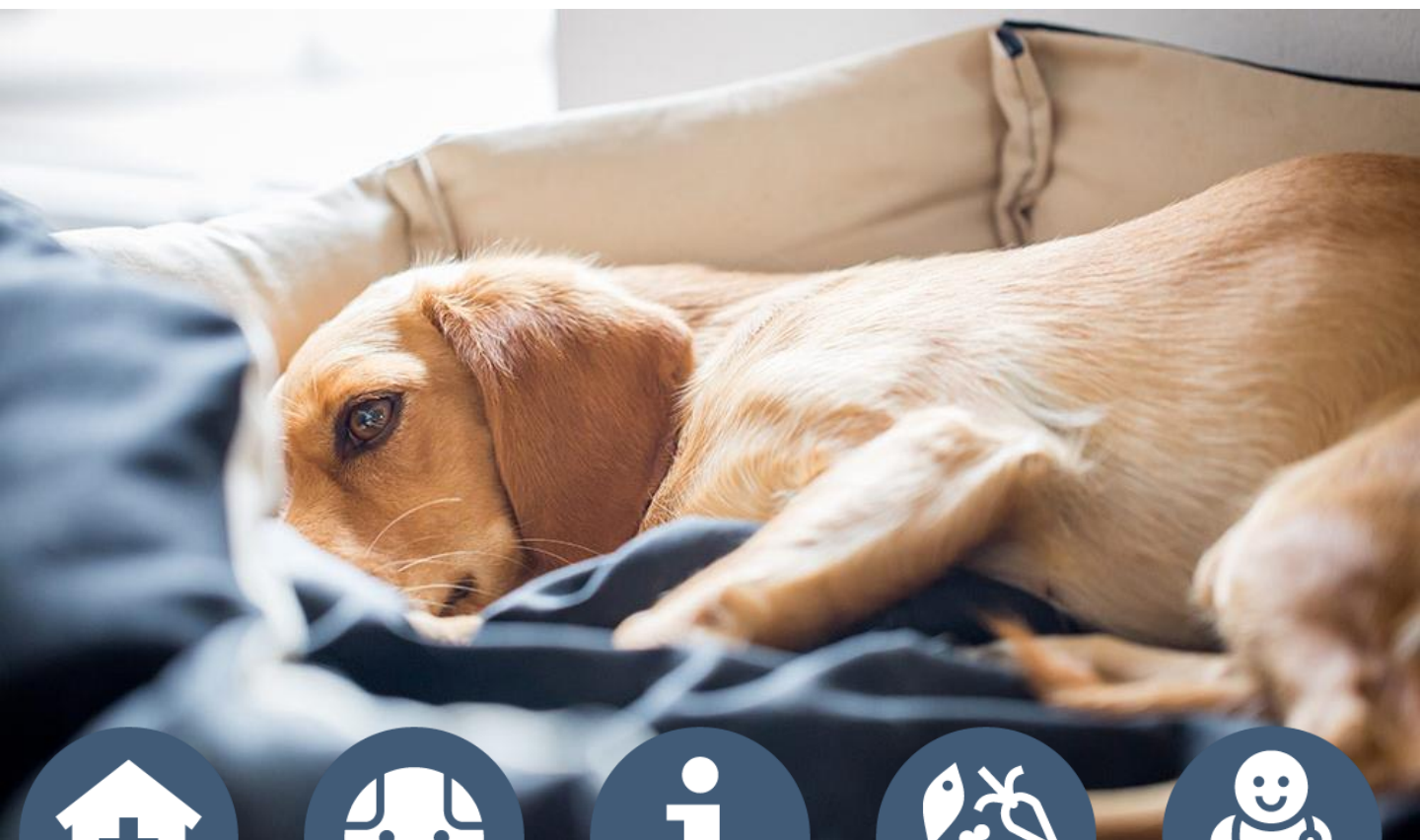




Nordkystens
Dyrehospital



Livmoderbetændelse (Pyometra)



Hvad er en livmoderbetændelse?

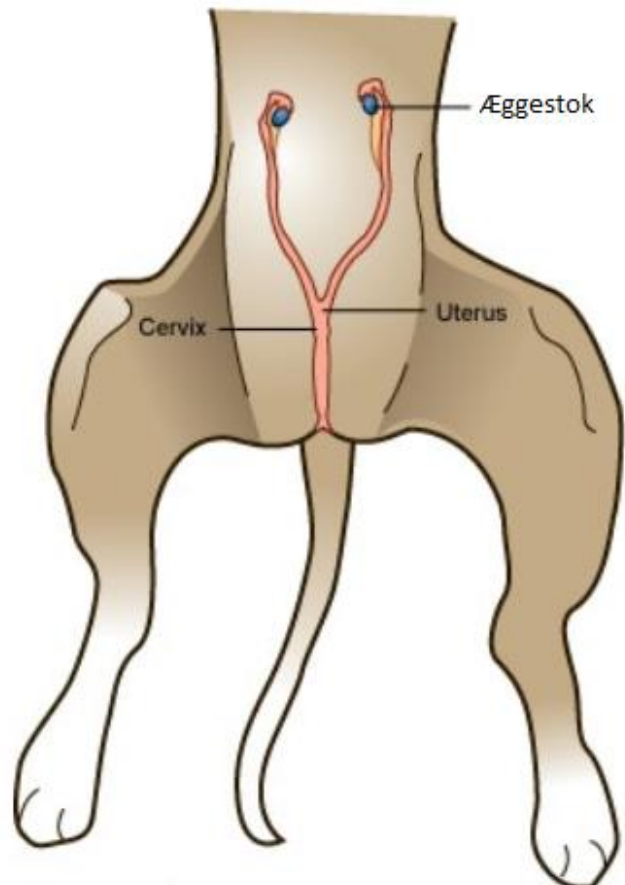
Livmoderbetændelse (pyometra) er defineret som en infektion i livmoderen (uterus). Det er en meget seriøs og mulig livstruende sygdom, som skal behandles hurtigt.



Livmoderbetændelse er en infektion, som opstår som en følge af hormonelle forandringer i de hunlige kønsorganer. Under hundens løbetid bliver livmoderen tilgængelig for sædceller, da livmoderhalsen (cervix) bliver blød og åbner sig. Dette giver en sikker passage for sædcellerne til livmoderen.

Efter endt løbetid producerer hunden et højt niveau af hormonet progesteron i op til to måneder, og i denne periode vil livmoderen være forseglet af en lukket livmoderhals. Progesteron-niveauet får også livmoderen til at blive fortykket som en forberedelse på drægtighed.

Hvis hunden ikke bliver drægtig flere løbetider i træk, kan livmoderen blive yderligere fortykket med tiden. Samtidig kan den blive svækket af cyster (blærer), som kan formes i livmodervæggen. Denne tilstand kaldes *cystisk endometriehyperplasi*. Den nu fortykkede og cyste-påvirkede livmodervæg producerer væske til livmoderen, som giver ideelle livsbetingelser for bakterier. Og livmoderhalsen har forseglet livmoderen, så væsken ikke kan presses ud.



Hvordan kommer der bakterier ind i livmoderen?

Livmoderhalsen er indgangsporten for bakterier til livmoderen.

Når livmoderhalsen er åben, som før nævnt under løbetiden, kan bakterier, der normalt findes i skeden, let komme ind i livmoderen. De normale forhold i livmoderen giver dårlige livsbetingelser for bakterier; men når livmodervæggen er fortykket, indeholder cyster og cystevæske, så bliver livsbetingelserne pludselig meget favorable for bakterierne. Derudover gør fortykkelsen af livmodervæggen også, at musklerne ikke kan trække sig normalt sammen. Væsken med bakterier kan derfor ikke presses ud af livmoderen.

Hvornår opstår livmoderbetændelse?

Livmoderbetændelse ses hos intakte hunhunde i alle aldre. Det ses dog oftere hos hunde, som er mere end 3 år.

Efter flere års løbetider uden drægtighed har livmoderen undergået forandringer (se ovenfor), som øger risikoen for udvikling af sygdom.

Livmoderbetændelse ses oftest inden for de første to måneder efter en endt løbetid.



Hvilke tegn kan jeg se hos min hund?

De kliniske tegn varierer afhængig af, om livmoderhalsen forbliver lukket eller åbner sig under sygdomsforløbet. Dette bliver populært kaldet hhv. "åben livmoderbetændelse" og "lukket livmoderbetændelse".

Åben livmoderbetændelse

Der ses varierende mængder pus/flåd fra hundens skede, som kan danne klistrede hårfiltre på hale og inderlår. Hos nogle hunde kan det dog være svært at se flåd, fordi de slikker sig meget ved skeden. Derudover ses der typisk øget drikkelyst, nedstemthed og nedsat appetit.

Hunde med åben livmoderbetændelse bliver nødvendigvis ikke meget akut syge, men har et længere forløb.

Lukket livmoderbetændelse

Der ses ingen flåd fra skeden. Flådet forbliver inde i den forseglede livmoder, som dermed vokser i størrelse. Sent i forløbet kan livmoderen blive så stor, at hundens mave bliver helt udspilet. Bakterierne i livmoderen udskiller giftstoffer, der bliver transporteret til hundens blodbaner, og dermed gør hunden meget syg!

Hunde med lukket livmoderbetændelse bliver ofte meget syge meget hurtigt. De mister appetitten og bliver meget nedstemte/deprimerede. Der kan også opstå opkast og diarre. Nogle hunde begynder at tisse og drikke meget. Det kan være en reaktion på nyreskade grundet bakteriernes giftstoffer, men det kan også skyldes væsketab til livmoderen.

De har også en større risiko for bughindebetændelse (peritonitis), da livmoderen har en større chance for at gå i stykker. Det kan sammenlignes med blindtarmsbetændelse hos mennesker, hvor der også er en stor risiko for bughindebetændelse. Dette er en livstruende tilstand, som skal behandles med det samme, for at hunden skal have en chance for at overleve.



Hvordan bliver min hund undersøgt hos dyrlægen?



Det første, som din dyrlæge vil være opmærksom på, er det, som du fortæller i telefonen og ved ankomst i klinikken. Her er det vigtigt, at du nævner drikkelyst og urinering samt flåd fra skeden eller hyppig slikken dernede. Det er også vigtigt, at du nævner tidspunkt for sidste løbetid. Hvis hunden har flåd fra skeden, er blevet nedstemt og eventuelt har ændret drikke/spise mønster, så bliver sygdommen mere sandsynlig.

Derefter vil dyrlægen lave en klinisk undersøgelse, hvor der særligt vil være fokus på væskebalance, feber, flåd fra skede, slimhinder og mavesmerter.

Hvis dyrlægen stadig har mistanke om sygdommen efter den kliniske undersøgelse, vil næste skridt være undersøgelse ved røntgenbilleder og/eller ultralydsscanning. Særligt ved ultralydsscanning kan dyrlægen vurdere livmoderens udseende og undersøge for væskeindhold.

Derefter vil dyrlægen tage en blodprøve. Nogle hunde med åben livmoderbetændelse har helt normale fund på en blodprøve, men langt de fleste hunde vil vise tegn på sygdom. Denne blodprøve bruges også til at vurdere bedøvelsesrisikoen, som kan være højere ved livmoderbetændelse, da der tit er en påvirkning af andre organer som f.eks. nyrer.

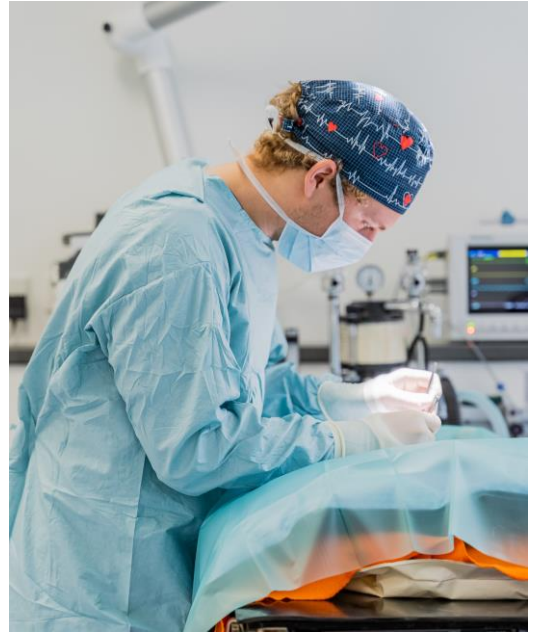


Hvordan behandles livmoderbetændelse?

Den anbefalede behandling for livmoderbetændelse er kirurgisk fjernelse af livmoderen og æggestokkene så hurtigt som muligt, da der er risiko for bughulebetændelse samt organproblemer som f.eks. nyresvigt.

Operationen følger samme procedure som for en normal "sterilisation" af hunde. Men indgrebet kan være meget mere kompliceret ved livmoderbetændelse, og det er derfor langt mere ressourcekrævende. Risikoen for efterfølgende komplikationer som for eksempel infektioner i bughule eller operationssår er også markant

højere for livmoderbetændelser. Hvis sygdommen opdages tidligt i forløbet, vil sandsynligheden for en fuld helbredelse uden komplikationer være meget stor.



Kan man ikke bare behandle med medicin?

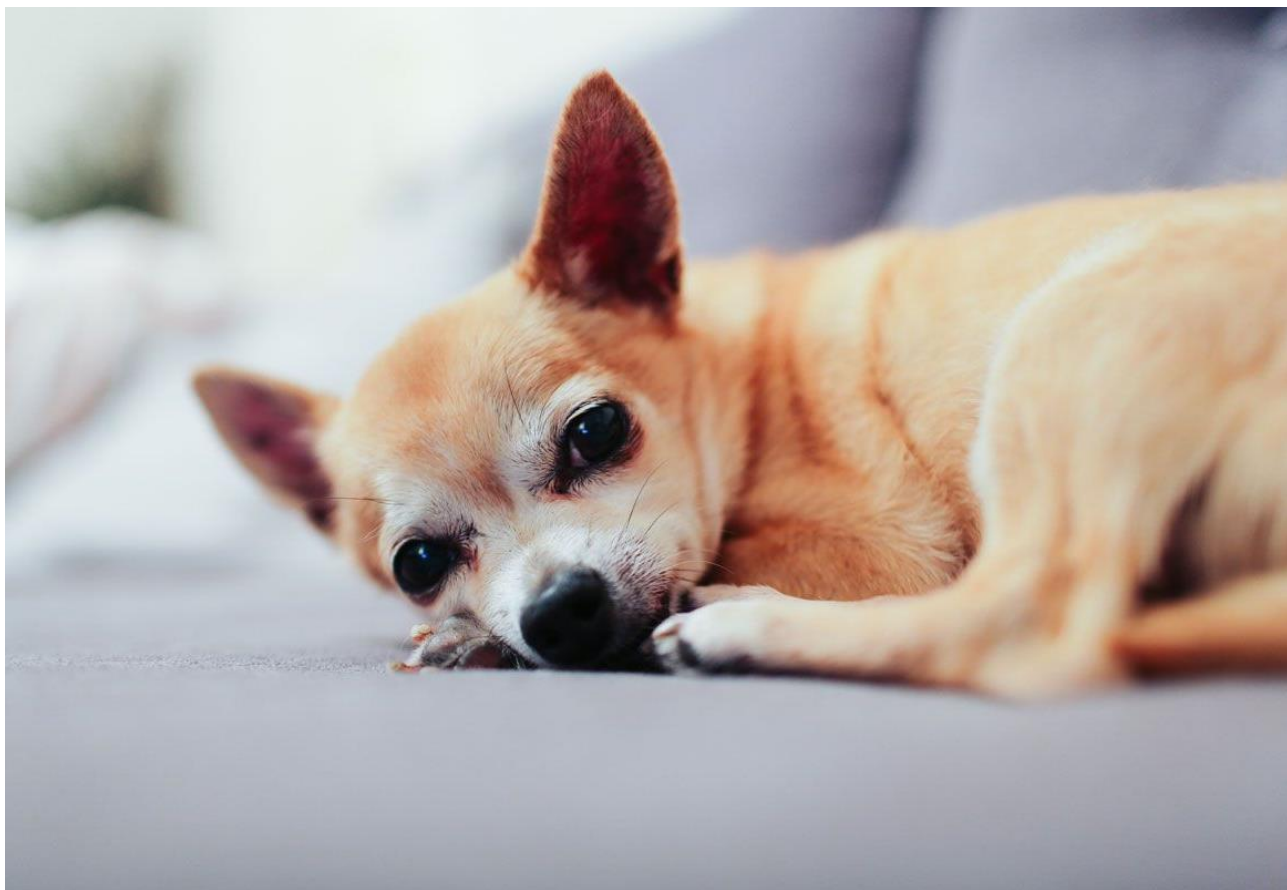
Mange ejere undrer sig over, at man ikke bare kan behandle det medicinsk med antibiotika, som man oftest gør hos kvinder. Men antibiotikabehandling har ikke den store effekt på livmoderbetændelse hos hunde, og dette beror dels på en helt anden anatomi af kønsorganerne og dels en anden hormonbalance.



Livmoderen hos hunde er delt i 2 dele, som er meget lange, i modsætning til kvindens ene livmoder del, som er kort. Dette betyder, at betændelsen er meget sværere at få væk, ligesom væggens struktur og kirtelvæv gør levebetingelserne meget bedre for bakterierne, især hos de ældre hunde.

Derudover er hormonbalancen helt anderledes, hvilket yderligere gør behandling med medicin dårligere.

Selvom man måske kunne behandle en livmoderbetændelse med antibiotika første gang, så er risikoen for en ny infektion meget stor som følge af ovenstående forhold, og dette vil øge risikoen for, at livmoderen ved gentagne infektioner bliver mere skrøbelig, og dermed risikoen for bughindebetændelse øges.



Jeg vil gerne have hvalpe på min hund, hvad kan jeg så gøre?

Hvis du som ejer er meget sikker på, at du vil have hvalpe på hunden, kan det i nogle tilfælde forsøges med medicinsk behandling. Det er ikke alle hunde, som vil være kandidater til denne behandling. Og forsøges medicinsk behandling, skal hunden parres i den følgende løbetid, og der skal tages celleprøver og blodprøver i forbindelse med løbetiden – det vil altså blive mere omstændigt end normalt.

Når hunden har fået de kuld hvalpe, som hun skal have, så bør hun efterfølgende steriliseres. Risikoen for tilbagevendende livmoderbetændelser er meget høj, hvis hunden ikke opereres.

Hvis du vælger medicinsk behandling, kan du blive bedt om at underskrive et dokument, hvor du aktivt fravælger operation. Dyrlægeforeningen kan nemlig give dyrlæger en advarsel, hvis der bliver klaget over, at en hund med livmoderbetændelse dør efter en medicinsk behandling, og det har været dyrlægens beslutning.

Vi håber, at vi med denne folder kan give dig en stor grad af tryghed og sikkerhed. Informationen i folderen skal ses som en lille del af vores daglige arbejde med at give dig og dit kæledyr den tid, nærvær og omsorg, som I har behov for.

Du skal vide, at vi på Nordkystens Dyrehospital altid vil hjælpe dig, når du har brug for os. Også hvis du er bekymret eller utryg ved dit dyrs tilstand.

Vi skulle gerne i fællesskab sørge for at dit kæledyr får et godt og langt liv til glæde for dig og dit dyr.

Husk at du kan se alle vores informationsfoldere på vores hjemmeside: www.nordkystensdyrehospital.dk

- Alle os på Nordkystens Dyrehospital



 **Nordkystens
Dyrehospital**

 VetFamily

- En del af familien