



Nordkystens  
Dyrehospital

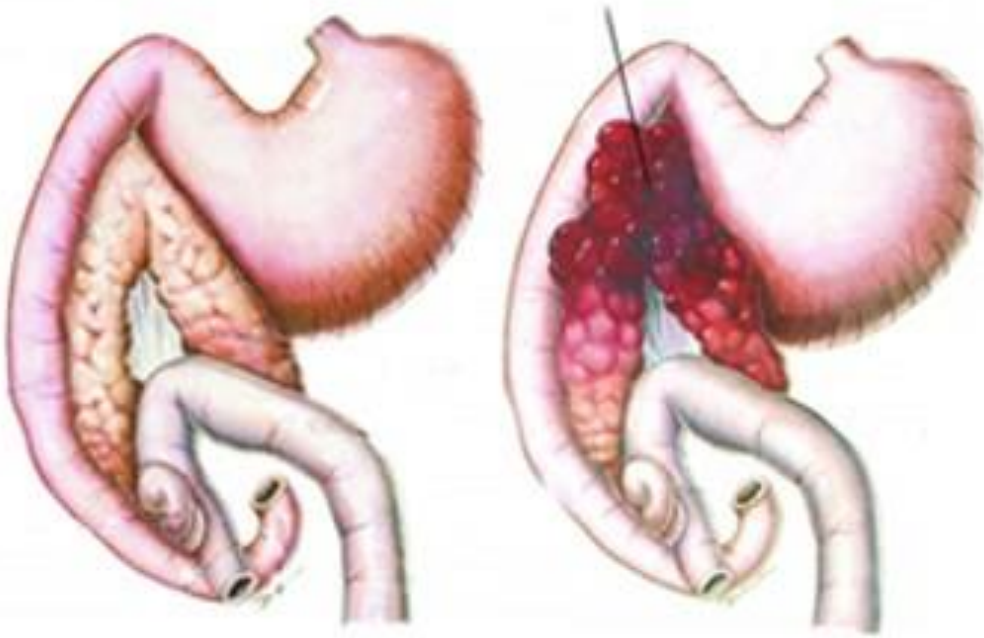


# Bugspytkirtelbetændelse hos hund



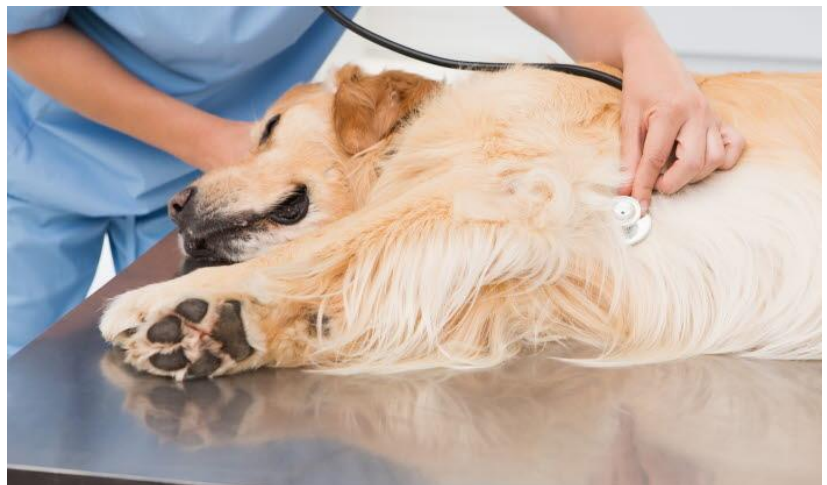
## Hvad er bugspytkirtelbetændelse/pankreatitis?

Bugspytkirtlen (herefter kaldet "pankreas") er et vigtigt organ, som ligger i den højre side af maven og meget tæt på mavesækken. Den producerer dels enzymer, som hjælper på fordøjelsen af især fedt, men også sukkerstoffer og æggehvideproteiner, i tarmen og dels hormoner som for eksempel insulin. Insulin er med til at regulere kroppens blodsukkerniveau. Når bugspytkirtlen bliver irriteret, kaldes det *bugspytkirtelbetændelse* (herefter kaldet "*pankreatitis*"). Selvom det hedder betændelse, er der sjældent bakterier involveret. Det er typisk en sygdom, der ses hyppigere hos hunde end til hos katte.



Her ses en rask bugspytkirtel til venstre og en syg til højre.

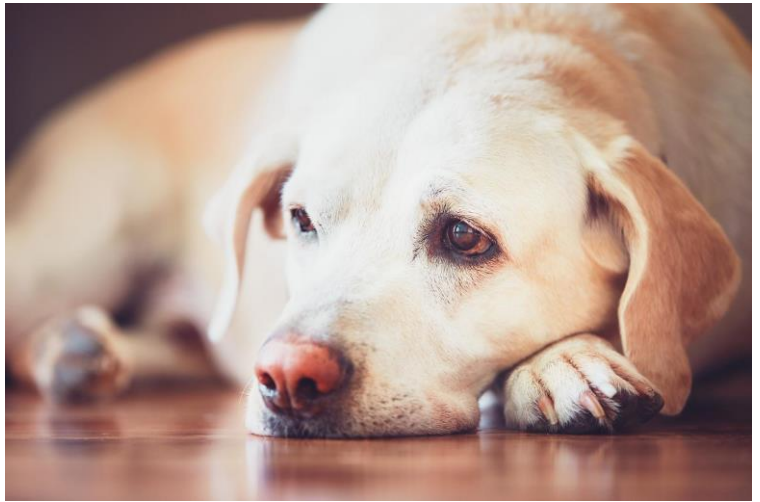
Pankreatitis kan enten udvikle et mildt eller et svært forløb. Ved en inflammation i pankreas kan enzymerne komme i kontakt med de omkringliggende organer og derved give yderligere skade på for eksempel lever, galdegang og tarmsystem.



## Hvordan opstår pankreatitis?

Normalt bliver enzymerne fra pankreas først aktiveret i tarmsystemet, men når pankreas bliver inflammeret, aktiveres enzymerne for tidligt, mens de stadig er inde i pankreas. Dette medfører en enzymatisk nedbrydning af selve pankreas, som leder til yderligere inflammation – og deraf opstår en

ond spiral, som hele tiden forværrer sig selv. Omfanget af sygdomsforløbet afhænger derfor af mængden af for tidligt aktiverede enzymer samt hvilke andre organer, der også påvirkes af forløbet.



## Julemad er ikke til dyrene



Den præcise årsag til udviklingen af pankreatitis kendes oftest ikke i det enkelte tilfælde. Det er dog kendt, at et hurtigt skifte til markant mere fedtholdigt foder kan starte det. Sygdommen ses derfor særligt hyppigt i juletiden, hvor mange hunde fodres med fed julemad med for eksempel flæskesteg og sovs. I de fleste tilfælde er årsagen dog ukendt.

## Hvad er symptomerne?

De hyppigste symptomer er kvalme, opkast, feber, sløvhed, mavesmerte, diarre og nedsat appetit. Ved akut pankreatitis kan man også se, at hunde indtager en såkaldt "bedestilling" med forbenene strakt frem og rumpen skudt i vejret. Denne stilling er dog ikke altid grundet pankreatitis, men generelt et udtryk for, at hunden har ubehag i den forreste del af maven – eller at hunden bare strækker sig efter for eksempel at have sovet.

Ved meget slemme sygdomsforløb kan hunden gå i shock og i værste tilfælde dø af sygdommen.



## Hvordan diagnosticeres pankreatitis?

### - Blodprøver:

Ved en hund med tegn på sygdom i maven vil dyrlægen i første omgang lave en "screeningsblodprøve". Her kigger dyrlægen på hundens hvide blodceller og en bestemt måling, der hedder CRP. Begge dele fortæller, om der er lidt eller meget inflammation i hundens krop. Screeningsblodprøven bruges også til at undersøge påvirkningen af andre omkringliggende organer, som vil kræve yderligere behandling! Derefter vurderes to enzymer fra pankreas. Hvis en eller begge er forhøjede, indikerer det inflammation i pankreas. Begge enzymer kan dog også påvirkes af andre sygdomme i kroppen – og begge kan også være normale ved pankreatitis!



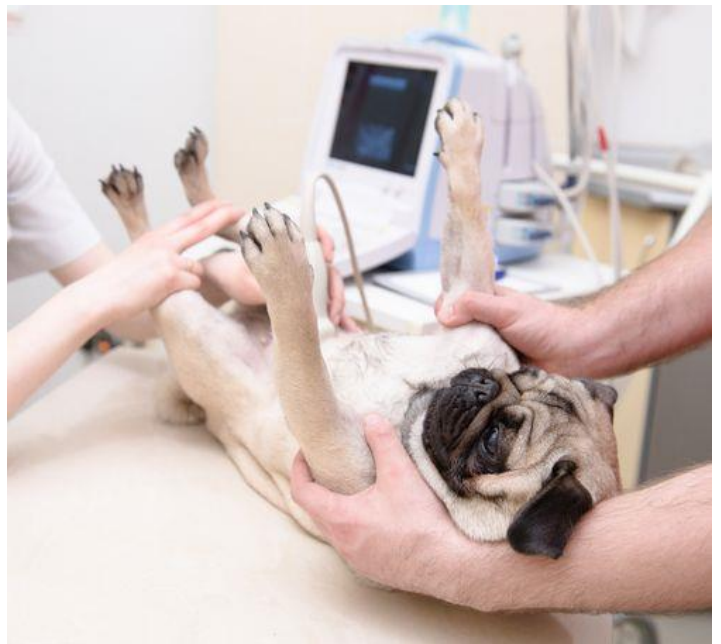
Fortsættes på næste side ►



Hvis de indledende blodprøver giver mistanke om pankreatitis, vil dyrlægen lave en ny undersøgelse af blodet. Denne test undersøger en specifik parameter for bugspytkirtlen, kaldet cPL. Hvis cPL er forhøjet, er diagnosen meget sikker. Næste skridt er at sende en blodprøve til et eksternt laboratorium, hvor man kan få undersøgt blodet for, hvor meget bugspytkirtlen er inflammeret.

### - Ultralydsscanning:

Blodprøven viser, om pankreas er inflammeret, men den viser ikke nødvendigvis årsagen. Derfor kan det være en god ide med en ultralydsscanning, som kan vise, hvordan pankreas ser ud. En scanning kan vise, om det kunne være en tumor, som er den underliggende årsag. En scanning kan også samtidig undersøge de omkringliggende organer for skade/irritation, og dermed give en indikation for omfanget af sygdommen.



Nogle gange er det ikke muligt at stille diagnosen ud fra blodprøver eller ultralydsscanning, og man kan derfor blive nødt til at behandle ud fra de kliniske symptomer og beskrivelsen af forløbet fra hundens ejer.

## Hvordan behandles det?

Behandlingen er først og fremmest lindring af symptomer. Den vigtigste del af behandlingen er skiftet til fedtfattig foder – vi forhandler foderet "i/d low fat" fra Hill's. På denne måde får man pankreas til at udskille færre enzymer og derfor slappe mere af.

Når enzymproduktionen er reduceret, vil den konstante irritation fra for tidligt aktiverede enzymer stoppe, og kroppen får derefter ro til selv at hele.



Derefter er det vigtigt at behandle andre sideløbende problemer som for eksempel smerte, diarre eller leverbetændelse.

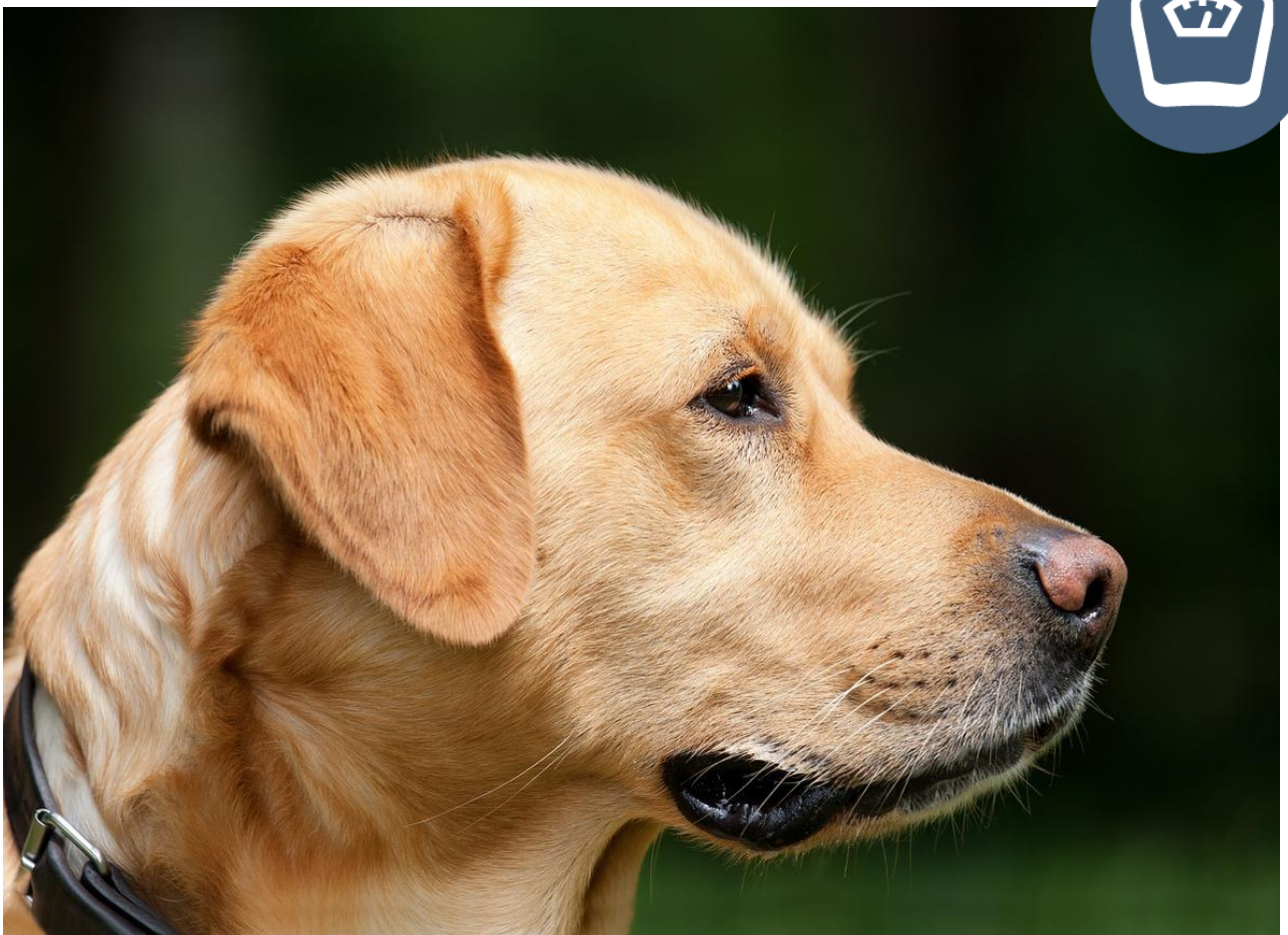
En supplerende medicinsk behandling vil ofte inkludere indlæggelse og væskebehandling med drop, kvalmestillende behandling og smertestillende medicin. I nogle tilfælde vil det også være nødvendigt med anti-inflammatorisk behandling.



## Hvordan er prognosen?

Prognosen afhænger meget af hundens respons på den indledende behandling, samt omfanget af sygdom i andre organer. Behandlingen strækker sig ofte over flere dage, og det kan være nødvendigt at have hunden indlagt på hospitalet til behandling i denne periode. Fodring med fedtfattigt foder (i/d low fat fra Hill's) skal fortsættes i mindst 14 dage efter endt medicinsk behandling. Nogle hunde udvikler kronisk pankreatitis, og de kan derfor have behov for fedtfattigt foder resten af livet.

Hunde, som responderer godt på den indledende behandling, har en god prognose og bliver oftest raske i løbet af en lille uges tid. I svære tilfælde, med samtidig bughulebetændelse og påvirkning af andre organer, er prognosen dårligere.



Ved omfattende skade på pankreas kan en konsekvens være manglende egenskab til at producere enzymer. En anden konsekvens kan være manglende insulin produktion, og hunden kan derfor få diabetes mellitus, også kaldet sukkersyge. Dette betyder, at hunden skal have behandling med enzymer og/eller insulin resten af livet.

Vi håber, at vi med denne folder kan give dig en stor grad af tryghed og sikkerhed. Informationen i folderen skal ses som en lille del af vores daglige arbejde med at give dig og dit kæledyr den tid, nærvær og omsorg, som I har behov for.

Du skal vide, at vi på Nordkystens Dyrehospital altid vil hjælpe dig, når du har brug for os. Også hvis du er bekymret eller utryg ved dit dyrs tilstand.

Vi skulle gerne i fællesskab sørge for at dit kæledyr får et godt og langt liv til glæde for dig og dit dyr.

Husk at du kan se alle vores informationsfoldere på vores hjemmeside: [www.nordkystensdyrehospital.dk](http://www.nordkystensdyrehospital.dk)

- Alle os på Nordkystens Dyrehospital



 **Nordkystens  
Dyrehospital**

 VetFamily

*- En del af familien*